



# EMISSIE INVENTARIS

2025-2

---

## **Coes Metaalbescherming BV**

**Tel** 0546 - 561313

Daarlerveenseweg 7

[www.coes.nl](http://www.coes.nl)

**E-mail** [info@coes.nl](mailto:info@coes.nl)

7671 SJ Vriezenveen

---

## INHOUDSOPGAVE

<b>1</b>	<b>INLEIDING</b> .....	<b>3</b>
<b>2</b>	<b>ORGANISATIE</b> .....	<b>4</b>
2.1	ORGANISATIEBESCHRIJVING.....	4
2.2	ENERGIEBELEID .....	4
2.3	CO2 VERANTWOORDELIJKE.....	4
2.4	ORGANISATORISCHE GRENZEN .....	4
2.5	BEPALING KLEIN, MIDDELGROOT EN GROOT BEDRIJF.....	5
<b>3</b>	<b>OPERATIONELE GRENZEN</b> .....	<b>6</b>
<b>4</b>	<b>DIRECTEN EN INDIRECTE GHG EMISSIES</b> .....	<b>7</b>
4.1	FOOTPRINT 2025-1.....	7
4.2	FOOTPRINT 2025-2.....	8
4.3	FOOTPRINT 2025-TOTAAL .....	9
4.4	VERBRANDING BIOMASSA .....	9
4.5	GHG VERWIJDERING .....	9
4.6	UITZONDERINGEN .....	9
4.7	METHODEN.....	10
4.8	EMISSIEFACTOREN.....	10
4.9	ONZEKERHEDEN .....	10
<b>5</b>	<b>RELATIEMATRIX NEN-ISO 14064-1</b> .....	<b>11</b>

# 1 INLEIDING

Coes Metaalbescherming is al meer dan zestig jaar gespecialiseerd in het stralen en conserveren van metalen constructies. Inmiddels zijn, gedurende deze zes decennia, verschillende soorten en onderdelen behandeld, zoals o.a.: staalconstructies, tanks, trailers, damwandprofielen, containers, buizen en masten.

Coes ziet de CO<sub>2</sub> prestatieladder als kans voor de toekomst. Ook ziet Coes de CO<sub>2</sub> prestatieladder als een kans om haar bijdrage te leveren aan een beter milieu.

De CO<sub>2</sub> prestatieladder stimuleert bedrijven om de eigen CO<sub>2</sub> uitstoot inzichtelijk te hebben en te reduceren.

De CO<sub>2</sub> prestatieladder kent 4 invalshoeken:

- A. Inzicht in eigen CO<sub>2</sub> uitstoot
- B. CO<sub>2</sub> reductie (De ambities met betrekking tot reductie van het bedrijf)
- C. Transparantie (De wijze waarop het bedrijf naar buiten communiceert)
- D. Deelname aan initiatieven om CO<sub>2</sub> te reduceren

Deze 4 invalshoeken zijn verdeeld in 5 verschillende niveaus, dit zijn de niveaus 1 t/m 5.

Dit rapport is een inventarisatie van de totale hoeveelheid uitstoot van broeikasgassen, ook wel GHG emissies (Green House Gas Protocol) genoemd. Tevens geeft dit rapport inzicht in de herkomst van de GHG emissies, met daarin de verdeling naar directe en indirecte GHG emissies.

De rapportageperiode van deze emissie inventaris is januari t/m december 2025 en is uitgevoerd conform de eisen van de NEN 14064-1. Het basisjaar van Coes is 2024. Bij wijzigingen van de conversiefactoren voor de CO<sub>2</sub> prestatieladder wordt de emissie inventaris van het basisjaar ook aangepast. Voor 2025 is dit niet van toepassing. De uitstoot van het basisjaar is hieronder weergegeven:

<b>Totaal</b>	<b>Ton CO<sub>2</sub></b>
Totaal scope 1	143,03
Totaal scope 2 + BT	328,44
Totaal scope 1 + 2 + BT	471,47

## 2 ORGANISATIE

### 2.1 ORGANISATIEBESCHRIJVING

Coes Metaalbescherming is al meer dan zestig jaar gespecialiseerd in het stralen en conserveren van metalen constructies. Inmiddels zijn, gedurende deze zes decennia, verschillende soorten en onderdelen behandeld, zoals o.a.: staalconstructies, tanks, trailers, damwandprofielen, containers, buizen en masten. I

#### Gebouwen en moderne uitrusting

Coes Metaalbescherming beschikt over verschillende aaneengesloten hallen met een totale lengte van bijna 500 meter en meer dan 10.000 m<sup>2</sup> vloeroppervlakte. De grote spuithallen en de nieuwste schopeerhal zijn voorzien van LED verlichting. De schopeerhal heeft een krachtige afzuiging met een capaciteit van 30.000 m<sup>3</sup>/minuut. Bijna elk product kan bij Coes Metaalbescherming efficiënt gestraald en geconserveerd worden. Er zijn rolopstellingen voor het stralen en aparte rolopstellingen voor het metalliseren, ideaal voor ronde zware buizen en masten. Door continu te investeren in de juiste productiemiddelen, biedt Coes Metaalbescherming de zekerheid dat producten met de grootst mogelijke efficiency behandeld worden.

#### Intern transport

Meerdere bovenloopkranen, waarvan twee met een gezamenlijke hijscapaciteit van 50 ton, zorgen voor probleemloos intern transport en staan tevens borg voor korte laad- en lostijden. Tevens beschikt Coes over intern transport karren met een capaciteit tot 80 ton per stuk, een 9-tal heftrucks en eigen trailers. Hiermee is Coes Metaalbescherming de ideale partner voor het stralen en conserveren van grote en zware constructies.

Bron: <https://www.coes.nl/>

### 2.2 ENERGIEBELEID

Het energiebeleid van Coes is erop gericht dat activiteiten die wij dagelijks voor onze klanten doen op een milieuvriendelijke, effectieve, efficiënte en economische wijze worden uitgevoerd. Het uitgangspunt is dat op elk moment kan worden voldaan aan de met de klant overeengekomen eisen en zijn verwachtingen. Tijdens onze werkzaamheden willen we, voor zover als mogelijk, geen energie onnodig verspillen en zoveel mogelijk CO<sub>2</sub>-uitstoot reduceren.

### 2.3 CO<sub>2</sub> VERANTWOORDELIJKE

De verantwoordelijke voor de CO<sub>2</sub> prestatieladder is Hans Meinen.

### 2.4 ORGANISATORISCHE GRENZEN

De organisatorische grens van Coes is bepaald middels de GHG Protocol methode. Bij de GHG Protocol methode gaat men op de hoogste top van de hiërarchie van bedrijven zitten (bijvoorbeeld op holding niveau) en bepaald op basis van het GHG Protocol welke bedrijven tot de organizational boundary behoren. De hiërarchie ziet toe op de zeggenschapsrelaties tussen bedrijven.

De hoogste top van de hiërarchie van bedrijven bij Coes is **Coes Metaalbescherming BV**.

Naam bedrijf	Is er directe zeggenschap aanwezig (>50%)	Wordt aanbieder meegenomen in emissie inventaris	Reden waarom aanbieder niet wordt meegenomen in emissie inventaris
Coes Metaalbescherming BV	Ja	Ja	-

## 2.5 BEPALING KLEIN, MIDDELGROOT EN GROOT BEDRIJF

Een belangrijk onderdeel van de CO2 prestatieladder is de bepaling klein, middelgroot en groot bedrijf. Deze bepaling wordt voor Coes gedaan aan de hand van de totale uitstoot van GHG emissies uit scope 1 en 2.

Toelichting zeer klein / klein / middelgroot / groot		
Soort	Diensten	Werken / leveringen
Zeer Klein	Totale CO2 uitstoot bedraagt maximaal ( $\leq$ ) 250 ton per jaar.	Totale CO2 uitstoot van de kantoren en bedrijfsruimten bedraagt maximaal ( $\leq$ ) 250 ton per jaar, <b>en</b> de totale CO2 uitstoot van alle bouwplaatsen en productielocaties bedraagt maximaal ( $\leq$ ) 1.000 ton per jaar.
Klein	Totale CO2 uitstoot bedraagt maximaal ( $\leq$ ) 500 ton per jaar.	Totale CO2 uitstoot van de kantoren en bedrijfsruimten bedraagt maximaal ( $\leq$ ) 500 ton per jaar, <b>en</b> de totale CO2 uitstoot van alle bouwplaatsen en productielocaties bedraagt maximaal ( $\leq$ ) 2.000 ton per jaar.
Middelgroot	Totale CO2 uitstoot bedraagt maximaal ( $\leq$ ) 2.500 ton per jaar.	Totale CO2 uitstoot van de kantoren en bedrijfsruimten bedraagt maximaal ( $\leq$ ) 2.500 ton per jaar, <b>en</b> de totale CO2 uitstoot van alle bouwplaatsen en productielocaties bedraagt maximaal ( $\leq$ ) 10.000 ton per jaar.
Groot	Totale CO2 uitstoot bedraagt meer dan ( $>$ ) 2.500 ton per jaar.	Totale CO2 uitstoot van de kantoren en bedrijfsruimten bedraagt meer dan ( $>$ ) 2.500 ton per jaar, <b>en</b> de totale CO2 uitstoot van alle bouwplaatsen en productielocaties bedraagt meer dan ( $>$ ) 10.000 ton per jaar.

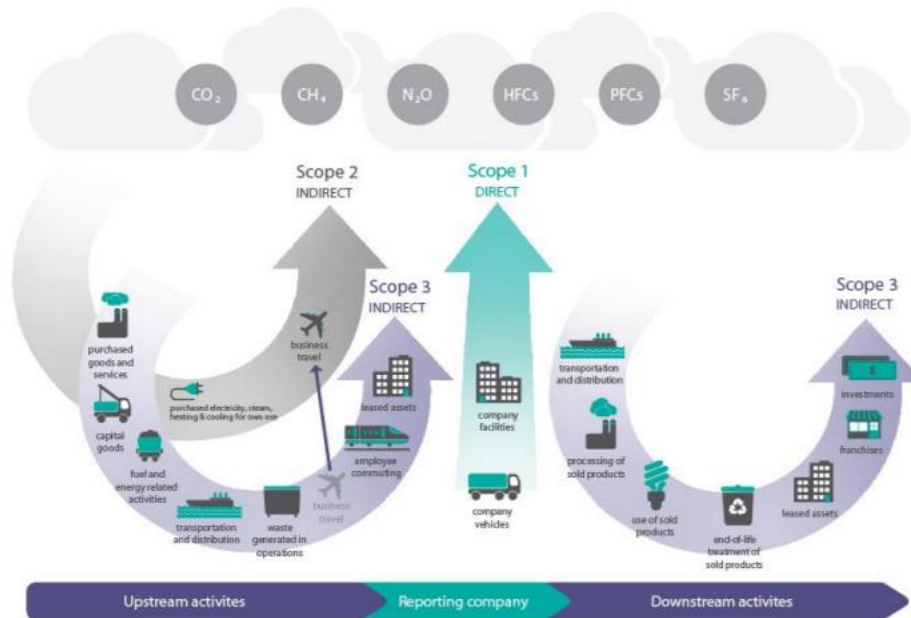
Hieronder is de verdeling van de emissies van Coes over 2025 weergegeven:

Totaal	Ton CO2	%
Totaal scope 1	193,42	34,71
Totaal scope 2 + BT	363,75	65,29
Totaal scope 1 + 2 + BT	557,17	
Totaal kantoren	0,00	0,00
Totaal werken	557,17	100,00

Coes krijgt voor het jaar 2025 de volgende bepaling: (zeer) klein bedrijf.

### 3 OPERATIONELE GRENZEN

Om de scope duidelijk af te bakenen is gebruik gemaakt van de scope-indeling van het Green House Gas Protocol (GHG protocol). In het onderstaande figuur staat een scopediagram als voorbeeld.



Conform het GHG- protocol wordt onderscheid gemaakt tussen 3 bronnen van emissies (scopes). Deze 3 bronnen kunnen onderverdeeld worden in 2 categorieën, dit zijn directe en indirecte emissies.

- Scope 1: De directe emissies. De door de eigen organisatie, gebruikte gassen en brandstoffen van bijvoorbeeld machines en wagenpark.
- Scope 2: De indirecte emissies. Dit zijn de emissies die ontstaan zijn door de opwekking van elektriciteit en die gebruikt worden door de eigen onderneming. Volgens de CO<sub>2</sub> prestatieladder vallen “de eigen auto zakelijk gebruikt” en “de zakelijke vliegtuig kilometers” ook onder deze scope. Het GHG protocol schrijft deze twee toe aan de scope 3.
- Scope 3: De overige indirecte emissies. Deze emissies zijn een gevolg van bronnen die geen eigendom zijn van het bedrijf zelf. Hier vallen bijvoorbeeld verkeer, productie van aangekochte materialen en transport van de aangekochte materialen onder.

Voor Coes zijn deze scopes als volgt ingevuld:

- |                        |  |
|------------------------|--|
| <b>Scope 1</b>         | Het brandstofverbruik van het eigen wagenpark en het materieel (diesel en benzine).<br>De verwarming van het kantoor en fabriek (aardgas).<br>Propaanverbruik voor de fabriek. |
| <b>Scope 2</b>         | Elektriciteit verbruik op kantoor en fabriek.<br>Elektriciteit van het laden van elektrische voertuigen.   |
| <b>Scope 3</b>         | Niet van toepassing  |
| <b>Business travel</b> | Kilometervergoeding van zakelijk gereden kilometers.   |

## 4 DIRECTEN EN INDIRECTE GHG EMISSIES

In dit hoofdstuk worden de directe en indirecte GHG emissies van Coes beschreven.

### 4.1 FOOTPRINT 2025-1

CIJFERS CO2 UITSTOOT 2025-1					
Scope	Kantoren	Verbruik	Eenheid	Conv.	Ton CO2
1	Aardgas	50.724,57	m3	2,134	108,25
2	Elektriciteit (grijs)	315.779,00	kWh	0,497	156,94
2	Elektriciteit (groen)	0,00	kWh	0,000	0,00
2	Elektriciteit (panelen)	324.680,00	kWh	0,000	0,00
2	Elektriciteit laden (grijs)	8.129,09	kWh	0,497	4,04
2	Elektriciteit laden (groen)	0,00	kWh	0,000	0,00
BT	KM declaratie	3.766,00	km	0,191	0,72
1	Benzine	0,00	liter	2,797	0,00
1	Diesel	2.487,80	liter	3,251	8,09
1	Propaan	525,28	liter	1,725	0,91
<b>Totale uitstoot per scope</b>					
Scope	Totaal	Ton CO2	%		
1	Aardgas	108,25	38,81		
1	Benzine	0,00	0,00		
1	Diesel	8,09	2,90		
1	Propaan	0,91	0,32		
2	Elektriciteit	160,98	57,71		
BT	KM declaratie	0,72	0,26		
			100,00		
<b>Totaal uitstoot per categorie</b>					
	Totaal	Ton CO2	%		
	Totaal scope 1	117,24	42,03		
	Totaal scope 2 + BT	161,70	57,97		
	Totaal scope 1 + 2 + BT	278,94			
	Totaal kantoren	269,95	96,78		
	Totaal werken	8,99	3,22		

#### Scope 3 uitstoot

Niet van toepassing i.v.m. certificering niveau 3

#### Uitstoot projecten met gunningsvoordeel

Uitstoot projecten met gunningsvoordeel (indien van toepassing) wordt beschreven in een extern document.

## 4.2 FOOTPRINT 2025-2

CIJFERS CO2 UITSTOOT 2025-2					
Scope	Kantoren	Verbruik	Eenheid	Conv.	Ton CO2
1	Aardgas	31.807,23	m3	2,134	67,88
2	Elektriciteit (grijs)	401.197,00	kWh	0,497	199,39
2	Elektriciteit (groen)	0,00	kWh	0,000	0,00
2	Elektriciteit (panelen)	253.110,00	kWh	0,000	0,00
2	Elektriciteit laden (grijs)	4.014,89	kWh	0,497	2,00
2	Elektriciteit laden (groen)	0,00	kWh	0,000	0,00
BT	KM declaratie	3.466,00	km	0,191	0,66
1	Benzine	0,00	liter	2,797	0,00
1	Diesel	2.349,80	liter	3,251	7,64
1	Propaan	382,20	liter	1,725	0,66
<b>Totale uitstoot per scope</b>					
Scope	Totale	Ton CO2	%		
1	Aardgas	67,88	24,40		
1	Benzine	0,00	0,00		
1	Diesel	7,64	2,75		
1	Propaan	0,66	0,24		
2	Elektriciteit	201,39	72,38		
BT	KM declaratie	0,66	0,24		
			100,00		
<b>Totaal uitstoot per locatie</b>					
	Totaal	Ton CO2	%		
	Totaal scope 1	76,18	27,38		
	Totaal scope 2 + BT	202,05	72,62		
	Totaal scope 1 + 2 + BT	278,23			
	Totaal kantoren	269,93	97,02		
	Totaal werken	8,30	2,98		

### Scope 3 uitstoot

Niet van toepassing i.v.m. certificering niveau 3

### Uitstoot projecten met gunningsvoordeel

Uitstoot projecten met gunningsvoordeel (indien van toepassing) wordt beschreven in een extern document.

### 4.3 FOOTPRINT 2025-TOTAAL

CIJFERS CO2 UITSTOOT 2025-TOTAAL					
Scope	Energiestroom	Verbruik	Eenheid	Conv.	Ton CO2
1	Aardgas	82.531,80	m3	2,134	176,12
2	Elektriciteit (grijs)	716.976,00	kWh	0,497	356,34
2	Elektriciteit (groen)	0,00	kWh	0,000	0,00
2	Elektriciteit (panelen)	577.790,00	kWh	0,000	0,00
2	Elektriciteit laden (grijs)	12.143,98	kWh	0,497	6,04
2	Elektriciteit laden (groen)	0,00	kWh	0,000	0,00
BT	KM declaratie	7.232,00	km	0,191	1,38
1	Benzine	0,00	liter	2,797	0,00
1	Diesel	4.837,60	liter	3,251	15,73
1	Propaan	907,48	liter	1,725	1,57
<b>Totale uitstoot per scope</b>					
Scope	Totale	Ton CO2	%		
1	Aardgas	176,12	31,61		
1	Benzine	0,00	0,00		
1	Diesel	15,73	2,82		
1	Propaan	1,57	0,28		
2	Elektriciteit	362,37	65,04		
BT	KM declaratie	1,38	0,25		
			100,00		
<b>Totale uitstoot per activiteit</b>					
	Totaal	Ton CO2	%		
	Totaal scope 1	193,42	34,71		
	Totaal scope 2 + BT	363,75	65,29		
	Totaal scope 1 + 2 + BT	557,17			
	Totaal kantoren	0,00	0,00		
	Totaal werken	557,17	100,00		

#### Scope 3 uitstoot

Niet van toepassing i.v.m. certificering niveau 3

#### Uitstoot projecten met gunningsvoordeel

Uitstoot projecten met gunningsvoordeel (indien van toepassing) wordt beschreven in een extern document.

### 4.4 VERBRANDING BIOMASSA

De verbranding van biomassa heeft in 2025 niet plaats gevonden binnen scope 1 en 2.

### 4.5 GHG VERWIJDERING

Broeikasverwijdering door middel van binding van CO2 heeft in 2025 niet plaatsgevonden bij Coes.

### 4.6 UITZONDERINGEN

Er zijn geen uitzonderingen van toepassing.

#### **4.7 METHODEN**

Het gebruik van diesel en benzine zijn overgenomen van de overzichten vanuit de leasemaatschappijen.

Het gebruik aardgas is overgenomen vanuit de jaaropgaven.

Elektra is opgenomen van de facturen.

Elektrisch laden is overgenomen van de overzichten vanuit de leasemaatschappijen.

Km vergoeding is het aantal uitbetaalde km-vergoeding omgerekend naar kilometers.

Deze emissie inventaris wordt tijdens de externe audit door een CI geverifieerd met tenminste een beperkte mate van zekerheid.

#### **4.8 EMISSIEFACTOREN**

Voor de berekening van de CO2 uitstoot van Coes zijn emissiefactoren van de website [www.co2emissiefactoren.nl](http://www.co2emissiefactoren.nl) gebruikt. De laatste controle van de conversiefactoren is de datum van deze emissie inventaris.

Wijzigingen van de emissiefactoren zijn bij deze emissie inventaris niet van toepassing,

#### **4.9 ONZEKERHEDEN**

Vershillende voertuigen hebben een airco ingebouwd met een gesloten systeem. Eventuele lekverliezen worden niet meegenomen met deze emissie inventaris.

In de fabriek kan gebruik worden gemaakt van elektrisch handgereedschap. Het opladen van dit handgereedschap gebeurt in de gebouwen. Het elektra verbruik van deze ladingen is niet apart inzichtelijk, aangezien er geen sprake is van verschillende elektrameters. Dit energiegebruik wordt meegenomen in deze emissie inventaris onder elektra kantoren.

Alle resultaten moeten altijd geïnterpreteerd worden met een bepaalde onzekerheidsmarge. Op basis van de gegevens zoals in dit rapport weergegeven, kan er echter gesteld worden dat deze marges klein zijn. Bij het opstellen van de emissie inventaris gaan we uit van een onzekerheid die kleiner is dan 5% van de volledige CO2 uitstoot van Coes.

## 5 RELATIEMATRIX NEN-ISO 14064-1

Par.	Omschrijving normparagraaf	Hoofdstuk EI
<b>9.3.1</b>	<i>GHG report content</i>	
a	Description of the reporting organization	H2 par 2.1
b	Person or entity responsible for the report	H2 par 2.3
c	Reporting period covered	H1
d	Documentation of boundaries	H2 par 2.4
e	Documentation of boundaries, including define significant emissions	H2 par 2.4
f	direct GHG emissions quantified separately for CO <sub>2</sub> , CH <sub>4</sub> , N <sub>2</sub> O, NF <sub>3</sub> , SF <sub>6</sub> and other groups in (HFCs, PFCs, etc.) in tonnes of CO <sub>2</sub> .	H4 par 4.1, 4.2, 4.3
g	a description of how biogenic CO <sub>2</sub> emissions and removals are treated in the GHG inventory and the relevant biogenic CO <sub>2</sub> emissions and removals quantified separately in tonnes of CO <sub>2</sub> .	H4 par 4.4
h	if quantified direct GHG removals in tonnes of CO <sub>2</sub>	H4 par 4.5
i	explanation of the exclusion of any significant GHG sources or sinks from the quantification	
j	quantified indirect GHG emissions separated by category in tonnes of CO <sub>2</sub> e	H4 par 4.1, 4.2, 4.3
k	the historical base year selected and the base-year GHG inventory	H1
l	explanation of any change to the base year or other historical GHG data or categorization and any recalculation of the base year or other historical GHG inventory and documentation of any limitations to comparability resulting from such recalculation	H1
m	reference to, or description of, quantification approaches, including reasons for their selection	H4 par 4.7
n	explanation of any change to quantification approaches previously used	H4 par 4.7
o	reference to, or documentation of, GHG emission or removal factors used	H4 par 4.8
p	description of the impact of uncertainties on the accuracy of the GHG emissions and the removals data per category	H4 par 4.9
q	uncertainty assessments description and results	H4 par 4.9
r	a statement that the GHG report has been prepared in accordance with this document	H5
s	a disclosure describing whether the GHG inventory, report or statement has been verified, including the type of verification and level of assurance achieved	H4 par 4.7
t	the GWP values used in the calculation, as well as their source. If the GWP values are not taken from the latest IPCC report, include the emissions factors or the database reference used in the calculation, as well as their source.	H4 par 4.8